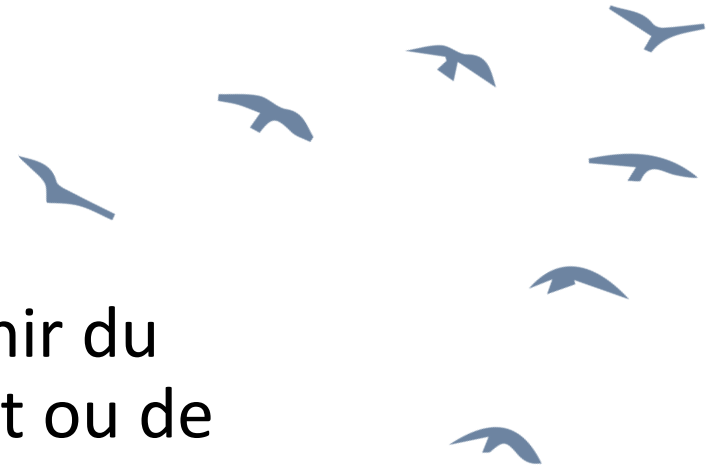




Aperçu de l'atelier



Pourquoi sommes-nous ici ?



Les Premières Nations ont exprimé le besoin d'obtenir du soutien lors de l'examen des projets d'aménagement ou de mise en valeur des terres visées par le code foncier.

Un processus d'examen des projets d'aménagement ou de mise en valeur doit être guidé par :

- le code foncier, les plans d'utilisation des terres, les politiques de gouvernance et les lois foncières;
- la structure administrative, les besoins communautaires et les capacités de votre nation.

Au cours des deux prochains jours, nous allons :

- Examiner les étapes clés du processus d'examen des projets d'aménagement ou de mise en valeur des terres proposés;
- Entendre les points de vue des Premières Nations et les leçons tirées de leur examen des projets d'aménagement ou de mise en valeur proposés;
- Comparer l'examen de projets d'aménagement ou de mise en valeur simples et complexes;
- Élaborer une liste de contrôle pouvant être adaptée au processus d'examen des projets de votre nation.

Tout ce que nous vous présentons est uniquement à titre informatif et peut être adapté aux besoins et à la situation de votre Première Nation.

Les quatre étapes des procédures d'examen des projets d'aménagement ou de mise en valeur des terres



Exemples pour l'atelier

Afin de nous aider à réfléchir au processus d'examen des projets d'aménagement, nous utiliserons deux exemples tout au long de l'atelier :



Aménagement simple : par exemple, la demande d'un membre proposant de construire une remise dans son jardin.



Aménagement complexe : par exemple, une demande de la Société de développement économique proposant la construction d'une station-service.



Simple ou complexe

Comprendre la différence entre un projet simple et un projet complexe permet de déterminer comment aborder **les procédures d'examen des projets d'aménagement des terres**.

Les projets d'aménagement des terres simples ont tendance à :

- Avoir peu ou pas d'impact sur l'utilisation des terres ou l'environnement
- Être de moindre envergure
- Nécessiter peu de permis ou d'autorisations
- Ne pas nécessiter d'examen par un comité ni de nombreuses consultations internes ou externes

Si un projet d'aménagement ou de mise en valeur des terres dépasse ce cadre, il peut être considéré comme complexe.

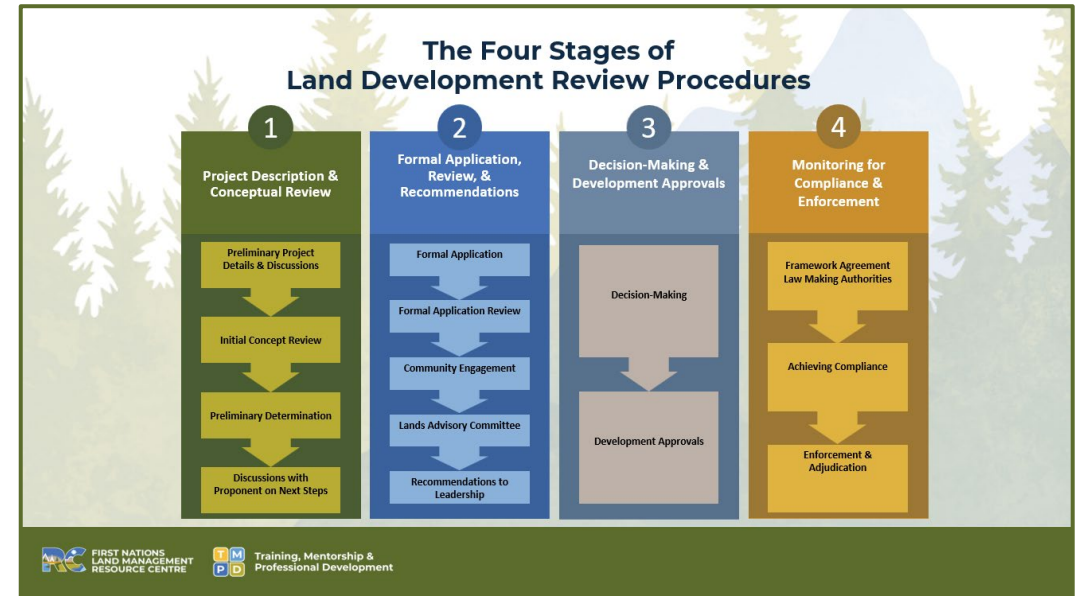
Exemples simples et complexes

Simple	Complexe
Remise	Station-service
Clôture	Immeuble d'habitation
Panneau	Magasin de détail
Terrasses résidentielles	Lotissement résidentiel
Agrandissement de maisons	Entrepôt
Aires de jeux	Centre culturel communautaire



Instructions pour l'activité

1. Tout au long de l'atelier, vous participerez à une activité visant à élaborer une liste de contrôle pour l'examen des projets d'aménagement.
2. Après la présentation de chaque étape du processus d'examen, discutez de l'étape à votre table, à l'aide des questions fournies.
3. Identifiez les considérations clés en vous basant sur votre expérience/vos connaissances, ainsi que ce qui pourrait être utile aux autres.
4. Demandez à une personne de votre table d'utiliser le code QR Slido pour partager les commentaires de votre table.



Conseils pour vos réponses

- Réfléchissez à ce que vous auriez aimé savoir avant votre premier examen de projet d'aménagement.
- Gardez à l'esprit les capacités du bureau des terres et ce que le personnel peut raisonnablement prendre en charge.
- Soyez précis ! Les termes généraux tels que « lois » sont difficiles à transformer en éléments de liste de contrôle.

Après l'atelier, vos réponses seront compilées, organisées et transformées en une **liste de contrôle des procédures d'examen des projets d'aménagement** qui sera ajoutée à la trousse des ressources en ligne une fois finalisée.

Pratique Slido

Question : Quels sont certains des projets d'aménagement des terres auxquels vous avez participé ?

slido



Questions et réponses



PAUSE SANTÉ



15:00

Start Stop Reset mins: secs: type: ▾

 Breaktime for PowerPoint by Flow Simulation Ltd.

Show Settings