

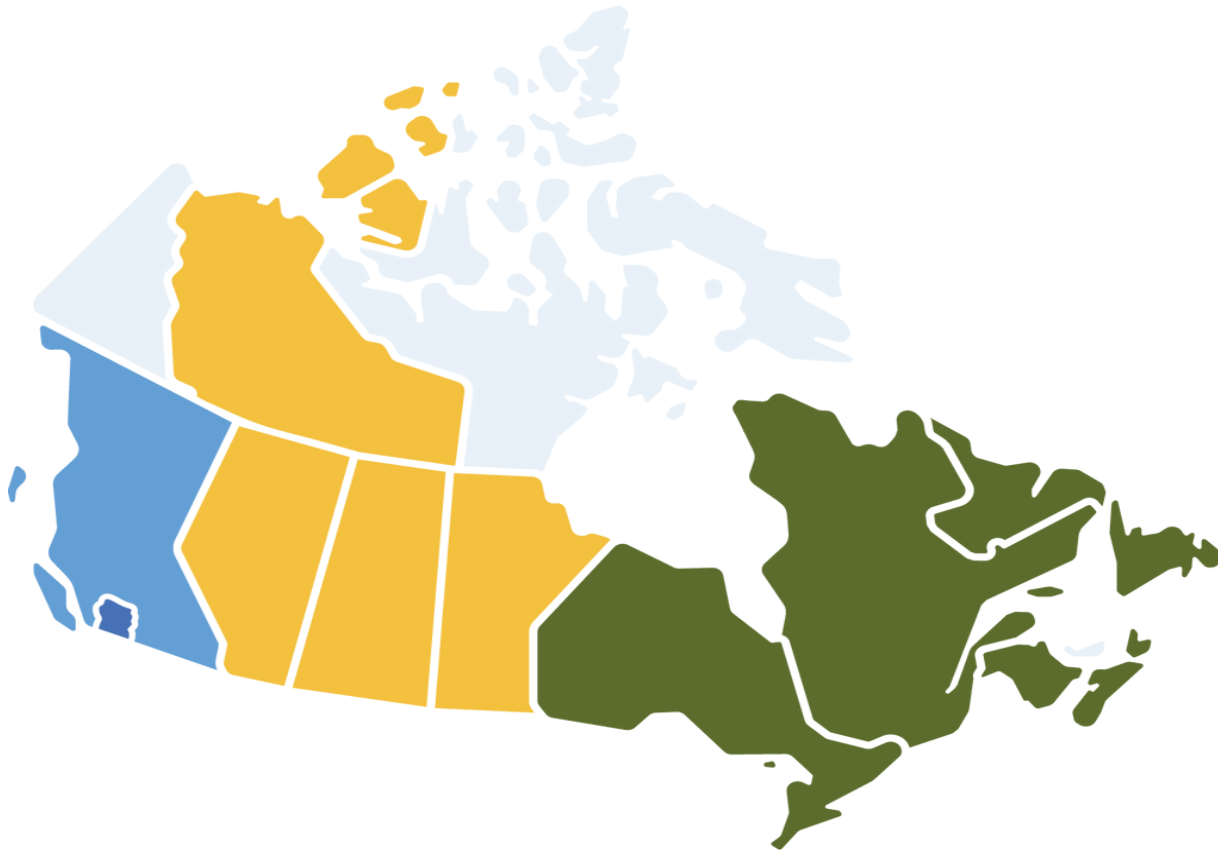


# Procédures d'examen des projets d'aménagement du territoire : prochaines étapes

Webinaire TMPD



# Bienvenue



# Outils administratifs



Veillez garder vos appareils en mode silencieux pendant que d'autres font leur présentation



N'hésitez pas à taper vos questions dans le chat



Sous-titrage codé disponible



Cette session est enregistrée



Tous les documents sont disponibles en ligne

# Moyens permettant aux participants de donner leur avis



Lever la main pour prendre la parole

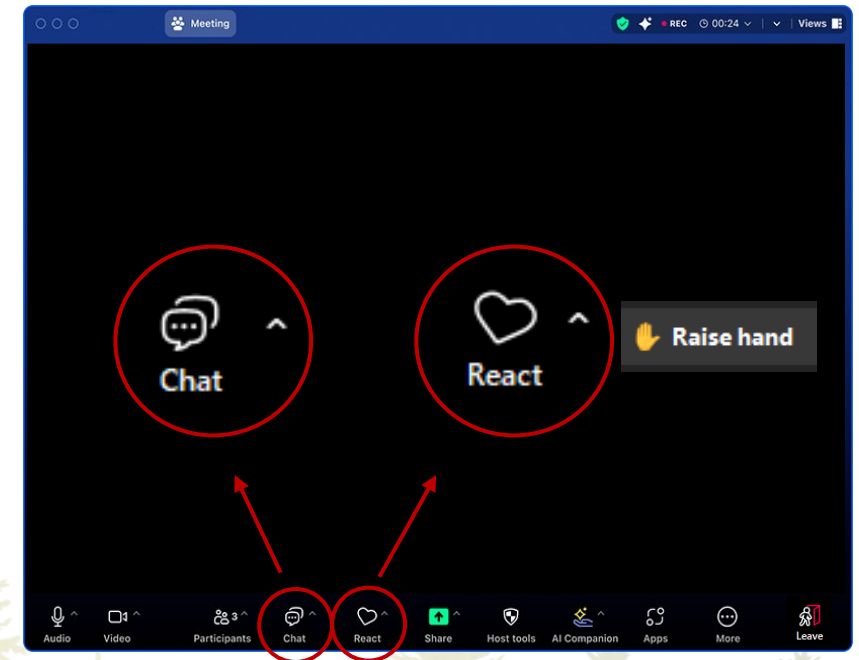


Chat pour les questions et commentaires



Sondages pour des réponses rapides

Écran Zoom



# Objectifs d'aujourd'hui

- Récapitulatif de l'atelier sur les procédures d'examen des projets d'aménagement du territoire
- Examen de la liste de contrôle/de l'outil d'orientation
- Recueillir les commentaires des Premières Nations sur la trousse d'outils proposée

# Présentateurs d'aujourd'hui



**Andrew Smith**

Planificateur,  
Gouvernance du code foncier



**Hilary Black**

Planificateur,  
Gouvernance du code foncier

# Procédures d'examen des projets d'aménagement du territoire

Résumé de l'atelier



## Résumé de l'atelier

---

### Objectif et résultats de l'atelier

**L'atelier sur les procédures d'examen des projets d'aménagement du territoire s'est tenu les 22 et 23 octobre 2025 à Vancouver.**

L'atelier a:

- abordé la nécessité d'un soutien à l'examen de l'aménagement du territoire pour les Premières Nations visées par le Code foncier
- passé en revue les étapes clés du processus d'examen des projets d'aménagement du territoire
- examiné les différences entre les aménagements simples et complexes
- accueilli des conférenciers invités expérimentés
- permis de dégager les considérations clés pour l'élaboration d'outils d'examen de l'aménagement du territoire... qui est le thème central du webinaire d'aujourd'hui.



Résumé de  
l'atelier

Ce qu'en ont dit  
les participants

Quand vous entendez « procédures d'examen des projets d'aménagement du territoire », quel est le mot qui vous vient à l'esprit ?



# Les quatre étapes des procédures d'examen des projets d'aménagement ou de mise en valeur des terres



# Description du projet et examen conceptuel

## Détails préliminaires du projet et discussions

- Informations préliminaires sur le projet
- Aperçu des rôles et responsabilités
- Considérations relatives aux rôles et responsabilités
- Informations préliminaires fondamentales

## Examen du concept initial

- Coordination de l'équipe
- Exigences légales
- Collecte d'informations préliminaires sur le projet

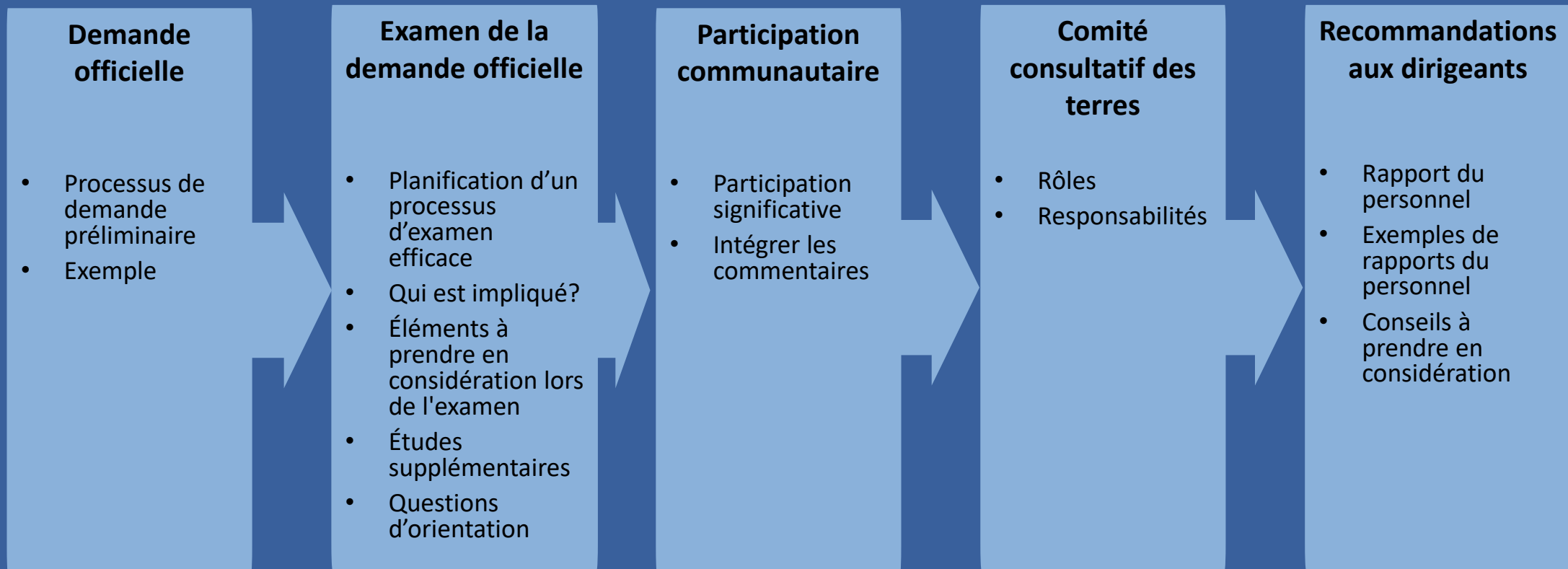
## Décision préliminaire

- Recommandations et décisions
- Soutien communautaire

## Discussions avec le promoteur sur les prochaines étapes

- Sujets de discussion

## Demande officielle, examen et recommandations



# Prise de décision et approbations des projets d'aménagement

## Prise de décision

- Rôle du personnel dans la prise de décision
- Approbation finale du projet d'aménagement ou de mise en valeur par le chef et le conseil
- Délégation de pouvoirs

## Approbations des projets

- Permis
- Permis supplémentaires, approbations, certificats et décisions
- Octroi d'intérêts ou de droits fonciers
- Exemples de scénarios

## Contrôle de la conformité et application des lois

### Accord-cadre Pouvoirs de légiférer

- Aperçu
- Considérations relatives à l'application des lois en matière d'aménagement ou de mise en valeur des terres
- Pouvoirs d'application des lois

### Contrôle de la conformité

- Réduire le besoin de recourir aux mécanismes d'application des lois
- Personnel chargé de l'application des lois

### Application des lois et recours possibles

- Processus administratif
- Recours administratifs
- Option de contravention
- Application des lois de la Première Nation
- Poursuites

# Liste de contrôle Activité Résumé des participants

---

## ÉTAPE 1

Description du projet et examen conceptuel

### **Contribution des participants**

- Le personnel souhaite savoir dès le début si un projet correspond à l'orientation de la communauté
- Les impacts environnementaux et culturels sont des préoccupations majeures dès le début
- Le personnel chargé des terres est souvent sollicité trop tard, une fois que les décisions ont déjà été prises

### **Comment cela a influencé la liste de contrôle**

- L'engagement communautaire doit avoir lieu dès le début
- Les évaluations environnementales doivent être réalisées dès le début du processus
- Les rôles et responsabilités du personnel chargé des questions foncières doivent être définis dès le début du processus

# Liste de contrôle Activité Résumé des participants

---

## ÉTAPE 2

Demande officielle,  
examen et  
recommandations

### **Contribution des participants**

- Les demandes comportent souvent des informations de base ou des documents requis manquants
- Les études environnementales et archéologiques sont souvent incomplètes ou absentes
- Il est essentiel de disposer de listes de contrôle claires pour les soumissions
- Une approche personnalisée et ciblée est plus efficace qu'une approche générale ou exclusivement en ligne

### **Comment cela a influencé la liste de contrôle**

- Les promoteurs ont besoin d'une liste claire et complète des éléments requis
- Les séances de consultation doivent être réfléchies, exhaustives et adaptées à la communauté

La combinaison d'options en personne et virtuelles favorise une participation accessible et flexible pour un public plus large

# Liste de contrôle Activité Résumé des participants

---

## ÉTAPE 3

Prise de décision et  
développement  
Approbations

### **Contribution des participants**

- Les dirigeants ont besoin d'informations claires et concises pour prendre des décisions
- Il est essentiel de montrer en quoi un projet est conforme aux lois et aux plans existants
- Les commentaires du comité consultatif foncier (LAC) et les réactions de la communauté influencent fortement les résultats
- Les retards sont généralement dus au calendrier et à des informations peu claires, et non à des désaccords

### **Comment cela a influencé la liste de contrôle**

- Les dossiers destinés aux décideurs doivent contenir des informations claires et concises
- Les décideurs doivent être impliqués dès le début du processus afin que les décisions proposées semblent éclairées et anticipées
- Des options décisionnelles bien définies doivent être incluses dans le dossier afin de mieux aider les dirigeants à prendre des décisions éclairées

# Liste de contrôle Activité Résumé des participants

---

## ÉTAPE 4

Contrôle de la conformité et application des lois

### Contribution des participants

- La formation et une communication claire contribuent à prévenir les problèmes de conformité
- La surveillance est nécessaire même après l'octroi des autorisations
- Les développements non autorisés sont généralement remarqués par le personnel ou les membres de la communauté
- Les ordres d'arrêt des travaux sont l'outil d'application le plus couramment utilisé

### Comment cela a influencé la liste de contrôle

- La conformité commence par une communication claire et une bonne formation
- Une surveillance constante tout au long du projet de développement est nécessaire pour garantir la conformité

Atelier sur les procédures d'examen des projets d'aménagement ou de mise en valeur des terres

Ressources numériques


## Ressources développées par le Centre de ressources

**Formal Application, Review & Revision, Recommendation**  
Land Development Review Procedures: Stage 2

**Formal Application Review Considerations**

Environmental	Liabilities & Obligations	Health & Safety	Cultural Heritage	Laws, Policies, & Governance	Financial & Economic Risks	Infrastructure
<ul style="list-style-type: none"> <li>Habitat</li> <li>Fish &amp; Wildlife</li> <li>Water Quality &amp; Quantity</li> <li>Air Quality</li> <li>Soil Health</li> <li>Vegetation</li> <li>Species at Risk</li> <li>Environmental Hazards</li> <li>Invasive Species</li> <li>Climate Change &amp; Ecosystem Shifts</li> <li>Cumulative Effects</li> </ul>	<ul style="list-style-type: none"> <li>Interests &amp; Encumbrances</li> <li>First Nations Land Registry System</li> <li>Limits on Liabilities, Defenses, &amp; Immunities</li> <li>Insurance</li> </ul>	<ul style="list-style-type: none"> <li>Housing</li> <li>Community Walkability</li> <li>Food Security</li> <li>Social Programs &amp; Services</li> <li>Childcare</li> <li>Safe &amp; Reliable Employment</li> <li>Access to Land &amp; Waterways</li> </ul>	<ul style="list-style-type: none"> <li>Traditional Knowledge</li> <li>Archeological Areas</li> <li>Ancestral &amp; Burial Grounds</li> <li>Sacred &amp; Ceremonial Sites</li> <li>Medicine Growing Areas</li> <li>Traditional &amp; Cultural Uses</li> <li>Place Names</li> </ul>	<ul style="list-style-type: none"> <li>Land Use Plan, Zoning Laws</li> <li>Applicable First Nation, Federal &amp; Provincial Laws</li> <li>Design Guidelines</li> <li>Permitting Process</li> <li>Community Engagement Requirements</li> <li>Land Advisory Committee</li> <li>Delegated Authority</li> <li>Legal tools for Enforcement</li> </ul>	<ul style="list-style-type: none"> <li>Fees &amp; Cost Recovery</li> <li>Land Valuation</li> <li>Taxation</li> <li>Project Feasibility</li> <li>Investment &amp; Financing</li> <li>Lease Rates</li> <li>Financial Administration</li> </ul>	<ul style="list-style-type: none"> <li>Water &amp; Wastewater Management</li> <li>Solid Waste Management</li> <li>Natural Assets</li> <li>Green Infrastructure &amp; Stormwater Management</li> <li>Engineering Standards</li> <li>Transportation</li> <li>Servicing</li> <li>Agreements</li> </ul>

FIRST NATIONS LAND MANAGEMENT RESOURCE CENTRE Training, Mentorship & Professional Development



**KATZIE FIRST NATION**  
...Land of the Moss

P: (604)465-8961 | F: (604)465-5949  
19700 Salish Road, Pitt Meadows, BC, V3Y2G1

Office Use Only	Date of Application:	File #	First Time Applying?
	Received By:	Fee Paid \$:	

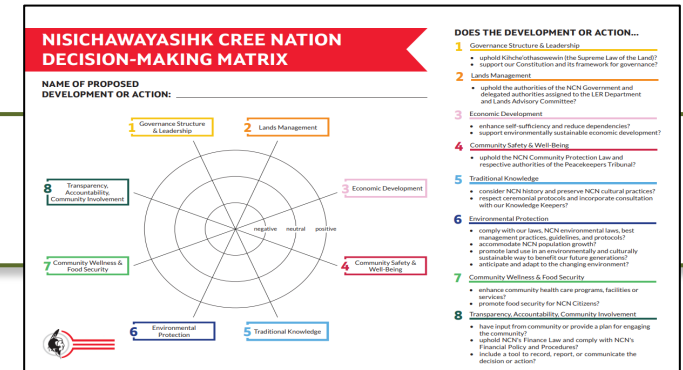
**SDS 1- SUBDIVISION DEVELOPMENT SERVICING – APPLICATION FORM FOR AUTHORIZATION**

**Applicant (Agent) Information**

Full Name:	
Mailing Address:	
Contact Info:	Phone:

## Exemples partagés par les Premières Nations signataires

## Outils partagés par les Premières Nations signataires



Atelier sur les  
procédures  
d'examen des  
projets  
d'aménagement  
ou de mise en  
valeur des terres

---

Commentaires  
des participants

Avez-vous eu l'occasion d'utiliser, d'examiner, de modifier ou de mettre en œuvre les outils présentés lors de l'atelier ?

Si oui, en quoi vous ont-ils été utiles et comment les avez-vous mis en œuvre ?





# Procédures d'examen des projets d'aménagement du territoire

Outils d'examen des projets d'aménagement du territoire

Sur la base des commentaires recueillis lors de l'atelier, nous constatons la nécessité de disposer de deux outils complémentaires :



### **Exemple de liste de contrôle**

Haut niveau



### **Boîte à outils proposée**

Approfondie  
Complet

# Exemple de liste de contrôle

Haut niveau



# Outils d'examen de l'aménagement du territoire

## Exemple de liste de contrôle

---

### Objectif

- La liste de contrôle type vise à identifier les tâches et considérations essentielles qui se présentent généralement au cours des quatre étapes de l'examen du développement foncier.
- Elle met en évidence les domaines clés à traiter dès le début, sans entrer dans les détails techniques.
- Elle aide à identifier les lacunes, les informations manquantes ou les questions non résolues avant que les projets n'avancent.
- Elle favorise un processus d'examen cohérent et transparent et clarifie les attentes du personnel, des promoteurs, du comité consultatif foncier et des dirigeants.



## Outils d'examen de l'aménagement du territoire

### Exemple de liste de contrôle

---

#### Utilisation

- Cette liste de contrôle est destinée à être utilisée par le personnel chargé des terres et peut également servir d'outil de référence pour aider à communiquer le processus d'examen aux dirigeants et aux promoteurs.
- Elle peut aider le personnel chargé des terres à vérifier que les tâches et les considérations essentielles ont été prises en compte avant que le projet ne progresse.
- Elle peut favoriser une communication plus claire avec la direction et les promoteurs sur ce qui est examiné à chaque étape.
- Elle peut aider à identifier rapidement les lacunes ou les questions en suspens, avant que des recommandations ou des décisions ne soient nécessaires.
- Elle peut servir de point de départ pour élaborer au fil du temps des outils plus détaillés et spécifiques aux Premières Nations.



# Outils d'examen de l'aménagement du territoire

## Exemple de liste de contrôle

### Guide pratique

## Procédures d'examen des projets d'aménagement du territoire

### Exemple de liste de contrôle



Étape 1  
Description du projet et examen conceptuel

Détails préliminaires du projet

- L'emplacement et la taille du projet proposé ont été clairement identifiés.
- Un croquis préliminaire a été préparé.
- Les rôles et responsabilités des Premières Nations ont été clairement identifiés.
- Le rôle décisionnaire des terres de la Première Nation a été clairement identifié.

Examen du concept

- Une recherche préliminaire des charges grevées a été effectuée.
- La conception du projet est conforme aux exigences applicables des Premières Nations.
- Le projet est conforme au document stratégique du territoire (PAT).
- Une évaluation environnementale a été effectuée.
- Les principaux documents ont été examinés.

Discussion avec le promoteur

- Le promoteur est conscient de son rôle dans le processus.
- Le promoteur a identifié les besoins et les ressources manquants.
- Les formulaires de demande ont été remplis et sont prêts à passer à l'étape 2.

Étape 2  
Demande officielle, examen et recommandations

Demande officielle

- Une description du projet et un examen conceptuel (étape 1) ont été utilisés pour confirmer les attentes.
- Les délais de traitement ont été clairement identifiés.
- Les frais de demande et les charges supplémentaires ont été clairement identifiés.
- Les exigences en matière de documentation ont été clairement identifiées et communiquées au promoteur.

Le promoteur a été informé de son rôle dans la demande officielle

- Formulaire de demande
- Plan du site
- Levé
- Vérification des plans
- Plan(s) du bâtiment
- Études complètes
- Frais et acomptes
- Rapport justificatif

Examen de la demande

- Un processus interne a été établi.
- La demande a été examinée en fonction du document stratégique.

Étape 3  
Prise de décision et approbations du projet d'aménagement

Prise de décision

- Un rapport du personnel complet a été envoyé au chef et au conseil pour examen et décision.

Approbations des Premières Nations

- Le projet a été approuvé par le personnel désigné.
- Les permis et autorisations politiques, procédures ont été obtenus.
- Les permis, licences ont été obtenus.
- Tous les droits réels ont été clairement identifiés et préparés.

- Baux
- Sous-baux
- Licences
- Servitudes

Étape 4  
Contrôle de la conformité et application des lois

Plan de surveillance du projet de développement

- Une personne a été désignée pour surveiller le développement ou l'avancement du développement.
- Les travaux sont conformes aux descriptions du projet, aux plans de développement et aux dessins techniques (p. ex. levés, plans d'ingénierie).
- Les travaux sont conformes aux conditions prescrites ou aux mesures d'atténuation décrites dans les autorisations, permis, contrats de location, etc. applicables délivrés par le chef et le conseil/leadership (y compris les mesures de protection de l'environnement, d'atténuation et de compensation).
- Les travaux sont conformes aux conditions prescrites ou aux mesures d'atténuation énoncées dans les autorisations, permis, etc. applicables délivrés par les organismes fédéraux, provinciaux ou autres organismes de réglementation compétents (p. ex. permis de construire et exigences en matière d'inspection des bâtiments, Loi sur les pêches, permis ou autorisations relatifs aux espèces en péril et aux oiseaux migrateurs, etc.).
- Les opérations sur le site après la construction sont conformes à toutes les conditions prescrites ou mesures d'atténuation énoncées dans les autorisations, permis, contrats de location, etc. applicables délivrés par le chef et le conseil/leadership (y compris les mesures de protection de l'environnement, d'atténuation et de compensation).
- Les mesures d'atténuation prescrites fonctionnent comme prévu.
- Les conséquences potentielles en cas de non-respect ont été établies.

Plan de promotion de la conformité volontaire

- Mener des actions de sensibilisation et d'éducation auprès de la communauté pendant le processus d'élaboration de la loi.
- Les lois des Premières Nations ont été communiquées à la communauté et sont accessibles au public.
- Les lois des Premières Nations ont été communiquées au promoteur.

RC 12

Outils d'examen  
de l'aménagement  
du territoire

**Exemple de liste  
de contrôle**

---

Commentaires des  
participants

**Clarté et facilité  
d'utilisation**

Y a-t-il des termes, des concepts ou des instructions qui ne sont pas clairs ou qui prêtent à confusion ?

La disposition et l'ordre des sections reflètent-ils la séquence dans laquelle se déroule l'examen d'un projet d'aménagement foncier dans votre cas ?



# Outils d'examen de l'aménagement du territoire

## Exemple de liste de contrôle

### Commentaires des participants

### Clarté et facilité d'utilisation

Y a-t-il des éléments qui semblent hors de propos ou qui conviendraient mieux à une autre étape ?

Les listes « Rassembler les documents » sont-elles claires et utiles ?

**Rassembler les documents**

Envisagez de préparer et de rassembler ces documents pendant l'étape 1 d'examen du projet :

- Plan d'aménagement du territoire
- Autres documents d'orientation (par exemple, plan de gestion environnementale, stratégie en matière de logement, plan stratégique)
- Lois applicables (p. ex. loi sur le zonage, loi sur le lotissement, les services publics et l'aménagement)
- Liste de référence interne (Directions des Premières Nations, autorité de développement économique, etc.)
- Liste de références externes (autres Premières Nations, ministères fédéraux et provinciaux)
- Nom et coordonnées du promoteur
- Esquisse du plan d'aménagement du site
- Aperçu environnemental/description du projet conformément au processus ou à la loi d'évaluation environnementale des Premières Nations
- Plan de construction et calendrier proposés, y compris la date de début proposée
- \_\_\_\_\_
- \_\_\_\_\_

Envisagez de commencer le rapport du personnel. Continuez à ajouter des documents tout au long du processus d'examen.

Un rapport du personnel fournit au leadership les justifications et les conseils nécessaires pour prendre une décision éclairée. Ce rapport peut également être appelé « rapport d'approbation », « rapport d'aménagement du territoire », etc.

**Rassembler les documents**

Envisagez de préparer et de rassembler ces documents pendant l'étape 2 d'examen du projet :

- Liste de contrôle des informations requises (pour le promoteur)
- Plan du site et plans de construction ou d'aménagement (le cas échéant)
- Toute étude technique ou supplémentaire requise demandée au cours de la phase préliminaire
- Relevé des frais de dossier ou des acomptes versés
- Registre des consultations communautaires
- Rapport du personnel
- \_\_\_\_\_
- \_\_\_\_\_
- \_\_\_\_\_



Outils d'examen  
de l'aménagement  
du territoire

**Exemple de liste  
de contrôle**

---

Commentaires des  
participants

**Exhaustivité**

La liste de contrôle couvre-t-elle toutes les étapes requises dans le cadre du processus complet d'examen de l'aménagement du territoire ?

Y a-t-il des domaines dans lesquels des détails supplémentaires ou des sous-étapes sont nécessaires ?



Outils d'examen  
de l'aménagement  
du territoire

Exemple de liste  
de contrôle

Commentaires des  
participants

Application  
pratique

Cette liste de contrôle vous aiderait-elle à examiner plus efficacement les projets ?

Pensez-vous que cette liste de contrôle aiderait à expliquer les processus décisionnels aux promoteurs, au personnel du service des terres, aux membres de la communauté, etc. ?

Certaines sections sont-elles trop détaillées ou pas assez détaillées pour une utilisation pratique ?

Étape 2  
Demande officielle, examen et recommandations

**Demande officielle**

- Une description du projet et un examen conceptuel (étape 1) ont été utilisés pour confirmer les attentes avant la soumission officielle.
- Les délais de traitement des demandes ont été définis.
- Les frais de demande ont été reçus et le promoteur est informé des frais ou charges supplémentaires qui pourraient être facturés/perçus.
- Les exigences en matière d'information pour la demande officielle ont été communiquées au promoteur.

**Le promoteur a été informé qu'il devait inclure les informations suivantes dans la demande officielle. Les informations requises peuvent inclure :**

- Formulaire de demande dûment rempli
- Plan du site
- Levé
- Vérification des servitudes foncières
- Plan(s) du bâtiment
- Études complémentaires réalisées (comme demandé à l'étape 1)
- Frais et acomptes
- Rapport justificatif de planification (facultatif)



Outils d'examen  
de l'aménagement  
du territoire

Exemple de liste  
de contrôle

---


Commentaires des  
participants

Application  
pratique

Si votre municipalité dispose déjà d'un processus d'examen des projets d'aménagement du territoire, pensez-vous que cette liste de contrôle soit utile ?

Si vous n'avez pas encore mis en place de processus, pensez-vous que cette liste de contrôle vous aiderait à en établir un ?

Participation communautaire	
<input type="checkbox"/>	Le code foncier a été examiné afin de déterminer les exigences en matière de consultation/de participation communautaire ou s'il existe des exigences de ratification (par exemple, un bail à long terme nécessitant un référendum).
<input type="checkbox"/>	Les lois (par exemple, la loi sur le lotissement, l'aménagement et la viabilisation ou la loi sur le zonage), les politiques et les procédures ont été examinées afin de déterminer les exigences en matière de consultation.
<input type="checkbox"/>	Les comités et groupes communautaires concernés ont été identifiés.
<input type="checkbox"/>	Des activités de participation communautaire ont été planifiées et organisées.
<input type="checkbox"/>	Les commentaires issus des activités de participation ont été consignés.
<input type="checkbox"/>	Toutes les préoccupations non résolues de la communauté ont été incluses dans le rapport du personnel afin que les décideurs puissent en tenir compte.
Comité consultatif des terres	
<input type="checkbox"/>	Le code foncier et les lois et procédures applicables ont été examinés afin de déterminer le rôle prescrit du Comité consultatif des terres (CCT).
<input type="checkbox"/>	Le rôle du CCT dans la phase 2 a été documenté.
<input type="checkbox"/>	Le CCT a été consulté aux moments opportuns et a reçu suffisamment d'informations.
<input type="checkbox"/>	Les conseils ou commentaires du CCT ont été consignés et pris en compte dans le cadre de l'examen.
<input type="checkbox"/>	Les réponses du personnel aux contributions du Comité ont été incluses dans le rapport du personnel/les conseils au CCT/au Conseil.

 7



# Boîte à outils proposée

Approfondie  
Complet

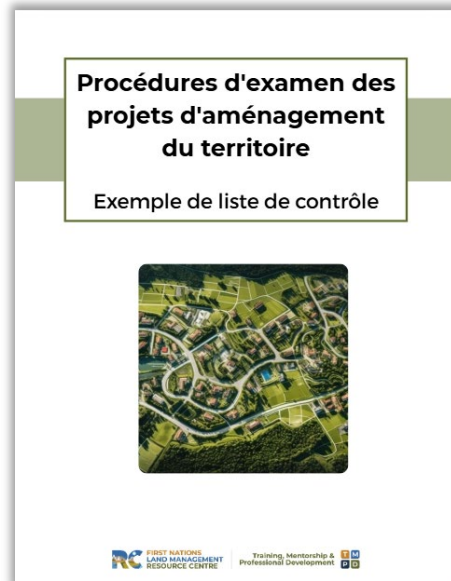


Outils d'examen  
de l'aménagement  
du territoire  
Boîte à outils  
proposée

Ce que nous  
prévoyons  
d'inclure

La boîte à outils proposée pour l'aménagement du territoire permettra :

- d'élargir la liste de contrôle préliminaire
- de fournir une compilation d'exemples provenant des Premières Nations
- d'inclure des modèles et des documents de référence



Environmental	Liabilities & Obligations	Health & Safety	Cultural Heritage	Laws, Policies, & Governance	Financial & Economic Risks	Infrastructure
<ul style="list-style-type: none"> <li>Habitat</li> <li>Fish &amp; Wildlife</li> <li>Water Quality &amp; Quantity</li> <li>Air Quality</li> <li>Soil Health</li> <li>Vegetation</li> <li>Species at Risk</li> <li>Environmental Hazards</li> <li>Invasive Species</li> <li>Climate Change &amp; Ecosystem Shifts</li> <li>Cumulative Effects</li> </ul>	<ul style="list-style-type: none"> <li>Interests &amp; Encumbrances</li> <li>First Nations Land Registry System</li> <li>Limits on Liabilities, Defenses, &amp; Immunities</li> <li>Insurance</li> </ul>	<ul style="list-style-type: none"> <li>Housing</li> <li>Community Walkability</li> <li>Food</li> <li>Social Programs &amp; Services</li> <li>Liabilities, Education</li> <li>Childcare</li> <li>Safe &amp; Reliable Employment</li> <li>Access to Land &amp; Waterways</li> </ul>	<ul style="list-style-type: none"> <li>Traditional Knowledge</li> <li>Archaeological Areas</li> <li>Ancestral Burial Grounds</li> <li>Sacred &amp; Ceremonial Sites</li> <li>Medicine Growing Areas</li> <li>Traditional &amp; Cultural Uses</li> <li>Place Names</li> </ul>	<ul style="list-style-type: none"> <li>Land Use Plan, Zoning</li> <li>Applicable First Nation, Federal &amp; Provincial Laws</li> <li>Design Guidelines</li> <li>Permitting Process</li> <li>Community Engagement Requirements</li> <li>Land Advisory Committee Role</li> <li>Delegated Authority</li> <li>Legal tools for Enforcement</li> </ul>	<ul style="list-style-type: none"> <li>Fees &amp; Cost Recovery</li> <li>Land Valuation</li> <li>Taxation Project</li> <li>Investment &amp; Lease Rates</li> <li>Loans</li> <li>Financial Administration</li> </ul>	<ul style="list-style-type: none"> <li>Water &amp; Wastewater</li> <li>Solid Waste Management</li> <li>Natural Assets</li> <li>Green Infrastructure &amp; Stormwater Management</li> <li>Engineering Standards</li> <li>Transportation</li> <li>Service &amp; Agreements</li> </ul>

Outils d'examen  
de l'aménagement  
du territoire

**Boîte à outils  
proposée**

---

Commentaires des  
participants

**Livraison**

La boîte à outils est une ressource partagée et évolutive qui s'enrichira et s'adaptera à mesure que les politiques changeront, que les communautés apporteront des exemples et que de nouveaux documents seront ajoutés.

Préférez-vous une boîte à outils complète publiée en une seule fois ou une publication progressive au fur et à mesure que les éléments sont développés ?



Outils d'examen  
de l'aménagement  
du territoire

**Boîte à outils  
proposée**

---

Commentaires des  
participants

**Adéquation**

Conscients que chaque Première Nation a des besoins uniques en matière de procédures d'examen de l'aménagement du territoire et que ces besoins peuvent varier considérablement d'une communauté à l'autre, nous avons conçu cette trousse à outils de manière à ce qu'elle soit flexible et adaptable.

Compte tenu des besoins de votre Première Nation, cette boîte à outils proposée vous semble-t-elle adaptée ?



Outils d'examen  
de l'aménagement  
du territoire

**Boîte à outils  
proposée**

---

Commentaires des  
participants

**Ajouts**

Quels ajouts à la boîte à outils devraient être prioritaires ?

Existe-t-il des modèles ou des exemples spécifiques qui amélioreraient considérablement la capacité à examiner efficacement les projets ?



Outils d'examen  
de l'aménagement  
du territoire

**Boîte à outils  
proposée**

---

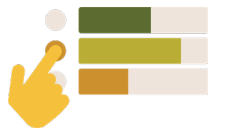
Commentaires des  
participants

**Exemples**

Si vous souhaitez nous fournir des exemples, veuillez nous  
communiquer votre adresse e-mail.



brendan.demyen@labrc.com



# Questions et réponses

---



# Prochains événements TMPD

## Webinaire

Plan d'action pour réussir : aperçu pratique des projets financés par le RC

- Jeudi 26 mars 2026

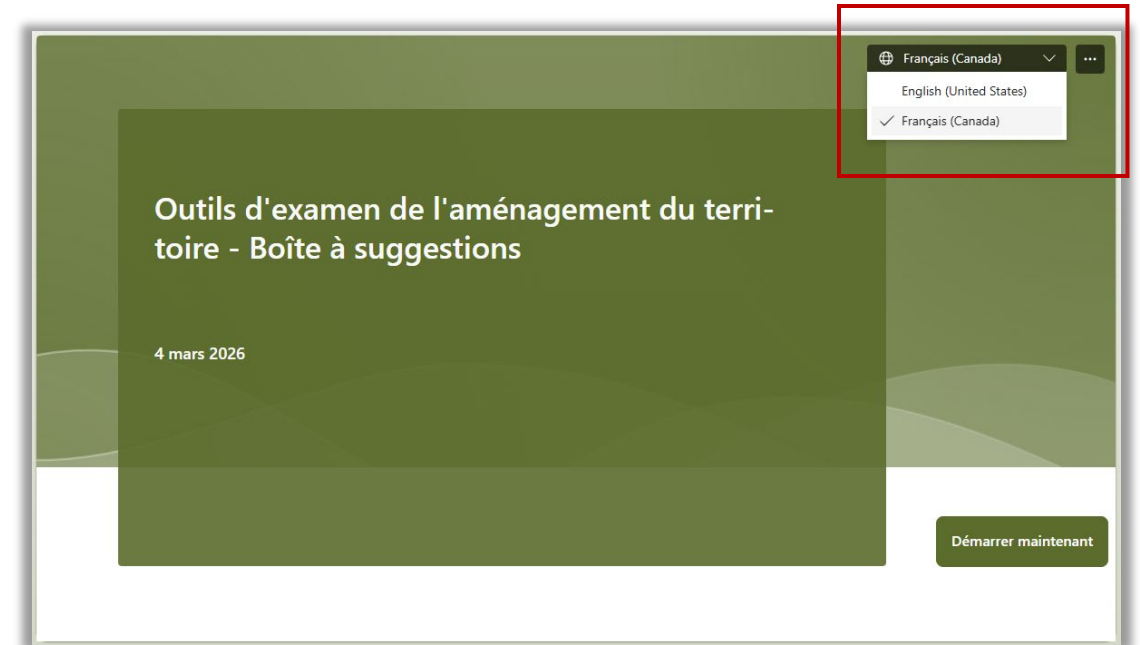
## Ateliers régionaux

Renforcer la gouvernance environnementale grâce à une gestion solide des déchets

- Prairies – Calgary, Alberta  
26-27 mai 2026
- Ouest – Kamloops, Colombie-Britannique  
10-11 juin 2026
- Est – Membertou, Nouvelle-Écosse  
8-9 juillet 2026

# Commentaires et webinaires documents

- Une fois que vous aurez eu l'occasion d'examiner l'exemple de liste de contrôle et la boîte à outils proposée, nous vous serions reconnaissants de bien vouloir nous faire part de vos commentaires
- Vous trouverez **l'exemple de liste de contrôle** et un **formulaire de commentaires** dans le lien vers les documents d'aujourd'hui



[Lien vers les documents du webinaire](#)

# Thank you

---

